



Su socio en el quirófano
Accesorios



A Sense of Company	5
A Sense of Care	7
SCHMITZ en todo el mundo	8
Elementos de comando y equipo básico	12
Accesorios generales	23
Accesorios para ortopedia, traumatología, cirugía de la columna vertebral y extensión	36
Accesorios de carbono	44
Equipo de extensiones	46
Accesorios para la colocación de la cabeza y la neurocirugía	68
Accesorios para ginecología y urología	74
Resumen de accesorios	82
Contacto	87



A Sense of Company

Sus más de 90 años de experiencia convierten a SCHMITZ en uno de los fabricantes líderes a nivel mundial de productos técnicos sanitarios.

La tradición se vive en esta empresa familiar. La media de antigüedad en la empresa es de 18 años, lo que demuestra que nuestros empleados se sienten muy identificados con nuestros valores y filosofía.

Friedrich y Matthias Schmitz dirigen la empresa desde 2012 como cuarta generación.

Somos partidarios de mantener nuestra sede en Alemania y estamos profundamente arraigados a nuestra región de origen. Desarrollamos y producimos aquí.

Trabajamos con proveedores que proceden en un 90 % de Alemania y en un 60 % de la región.

Made in Germany





A Sense of Care

Entendemos y vivimos los servicios esperando conseguir la satisfacción plena de nuestros clientes. Desde el asesoramiento y la planificación hasta el montaje.

Durabilidad que genera rentabilidad, eso es lo que puede esperar de nosotros.

Con un concepto de servicio bien concebido y una atención completa, sobre todo después de la compra. SCHMITZ está a su lado desde el principio.

Servicio técnico de atención al cliente

tel. +49 (0)2377 84 549

service@schmitz-medical.com



Sede principal
Wickede (Ruhr),
Alemania

Suiza

Francia

Italia

España

Estados Unidos

Argentina

- más que 80 asociados internacionales
- filiales

SCHMITZ – representada en todo el mundo





DIAMOND® y OPX mobilis® CE^{MD}

Accesorios

Accesorios adecuados y fáciles de usar

Los accesorios de la mesa de operaciones se montan fácil y rápidamente mediante los puntos de unión de la mesa de operaciones, los conectores en la parte de los pies y de la cabeza o los rieles laterales. La ayuda eficaz para un posicionamiento rápido y profesional.

Amplia selección de accesorios

El accesorio adecuado para cualquier posición, ya sea una intervención ginecológica en posición de litotomía o una operación neurológica en posición en silla de playa. Accesorios adaptados según la posición y desarrollados junto con usuarios.



DIAMOND® CE^{MD}

Elementos de comando

Referencia	Descripción
------------	-------------



101.0380.1	Mando manual con cable carcasa plástica, protegida contra la penetración de líquidos, con cable. Display TFT iluminado con información del estado de la mesa. Panel de control con fondo iluminado para todas las funciones de regulación. Para modelos DIAMOND® 50/60.
-------------------	---

101.0590.1 (sin il.)	Mando manual con cable como modelo 101.0380.1, pero sin función de ajuste de la placa de pierna, para modelos DIAMOND® 40.
--------------------------------	--



101.0214.2	Radiocomando por Bluetooth® carcasa plástica, protegida contra la penetración de líquidos, transmisión de señales por tecnología Bluetooth®. Display TFT iluminado con información del estado de la mesa. Panel de control con fondo iluminado para todas las funciones de regulación. ¡Se necesita la preparación para Bluetooth® 101.0391.2 en la mesa de operaciones DIAMOND® así como un soporte de carga 101.0356.0 o 101.0358.0! Para modelos DIAMOND® 50/60.
-------------------	---

101.0591.2 (sin il.)	Radiocomando por Bluetooth® como modelo 101.0214.2, pero sin función de ajuste de la placa de pierna, para modelos DIAMOND® 40. ¡Se necesita la preparación para Bluetooth® 101.0391.2 en la mesa de operaciones DIAMOND® así como un soporte de carga 101.0356.0 o 101.0358.0!
--------------------------------	--



! Tenga previsto un soporte de carga apropiado para su mando manual con Bluetooth®.

Le recomendamos que, incluso con un elemento de control por cable, tener en cuenta la preparación con Bluetooth®, para luego tomar ventaja de un elemento del sistema de control Bluetooth®.

Los elementos de comando Bluetooth® para los modelos DIAMOND® 40 están sólo disponibles en combinación con un elemento de comando con cable.
Por favor, ténganlo en cuenta al hacer un pedido.



Referencia	Descripción
101.0206.1	Comando de pie con cable carcasa de aluminio fundido, protegida contra la penetración de líquidos, base antideslizante, con cable. Para todas las funciones de regulación de la mesa conforme al mando manual. Display TFT con fondo iluminado para facilitar el uso, panel de control con luz LED. Tecla de activación y tecla de función „Posición 0“. Se puede conectar simultáneamente con el mando manual. ¡Se necesita la preparación para comando de pie 101.0397.0! Para modelos DIAMOND® 50/60.
101.0359.0 (sin il.)	Comando de pie con cable para modelos DIAMOND® 40, como modelo 101.0206.1, pero sin función de ajuste de la placa de pierna. ¡Se necesita la preparación para comando de pie 101.0397.0!
101.0397.0 (sin il.)	Preparación para comando de pie con cable Preparación para emplear el comando de pie con cable con la mesa de operaciones DIAMOND®.
101.0391.2 (sin il.)	Preparación para Bluetooth® para emplear el comando manual o de pie Bluetooth® con la mesa de operaciones DIAMOND®.



DIAMOND®

Elementos de comando

Referencia	Descripción
------------	-------------



101.0356.0	Soporte de carga de pie para mesas de operaciones DIAMOND®, modelo de pie, estación para la carga inductiva del mando manual con Bluetooth®, con led indicador de estado, incluye adaptador de corriente. Durante el proceso de carga, el mando manual se puede seguir utilizando en el soporte de carga.
-------------------	---




101.0357.0	Soporte de carga para montaje en pared como el soporte de carga 101.0356.0, pero para montaje en pared.
-------------------	---



101.0358.0	Soporte de carga para riel lateral como el soporte de carga 101.0356.0, pero para engancharlo en el riel lateral.
-------------------	---



 Tenga previsto un soporte de carga apropiado para su mando manual con Bluetooth®.

DIAMOND® CE^{MD}

Equipo básico

Referencia	Descripción
------------	-------------



101.0017.2	Placa de cabeza con doble articulación, tapizado elevable, con equilibrado de peso integrado, desmontable.
-------------------	---

101.0480.0 (sin il.)	Duplicación de placas para introducir chasis radiográficos, para la placa de cabeza 101.0017.2.
--------------------------------	--



101.0159.0	Prolongación del respaldo, basculante para la adaptación de la parte del respaldo corto, para la extensión de la parte superior del cuerpo en operaciones torácicas e intervenciones de abdomen, basculante eléctricamente 40° hacia abajo, largo 300 mm. La entrega incluye un elemento acolchado adecuado para la placa de cabeza. Se necesita la preparación para accesorio eléctrico en la mesa de operaciones DIAMOND® 101.0238.0.
-------------------	--

101.0238.0 (sin il.)	Preparación para accesorio eléctrico para emplear el accesorio ajustable eléctricamente con la mesa de operaciones DIAMOND®.
--------------------------------	---

101.0580.0 (sin il.)	Duplicación de placas para introducir chasis radiográficos, para la prolongación del respaldo 101.0159.0.
--------------------------------	--



101.0131.1	Prolongación del respaldo, inmóvil para prolongar el respaldo, largo 280 mm.
-------------------	--

101.0510.1 (sin il.)	Duplicación de placas para introducir chasis radiográficos, para la prolongación del respaldo 101.0131.1.
--------------------------------	--

Referencia	Descripción
------------	-------------



101.0689.0	Prolongación del respaldo, corta para prolongar el respaldo, largo 200 mm.
-------------------	--

101.0690.0 (sin il.)	Duplicación de placas para introducir chasis radiográficos, para la prolongación del respaldo corta 101.0689.0
--------------------------------	---



101.0621.0	Placa de piernas, diseño ligero de una pieza, estructura de menor peso (7,3 kg), no ajustable, acolchado de espuma viscoelástica tapizado, antiestático, peso máximo admisible: 40 kg, 700 x 523 mm (largo x ancho).
-------------------	---



101.0116.2	Placa de piernas dividida, abatible, giratoria, protegida contra la penetración de líquidos, con equilibrado de peso integrado, desmontable, con asas de transporte. Opcionalmente sin escotadura ginecológica.
-------------------	--

101.0500.0 (sin il.)	Duplicación de placas para introducir chasis radiográficos, para la placa de piernas 101.0116.2.
--------------------------------	---





DIAMOND® 

Placa de piernas universal



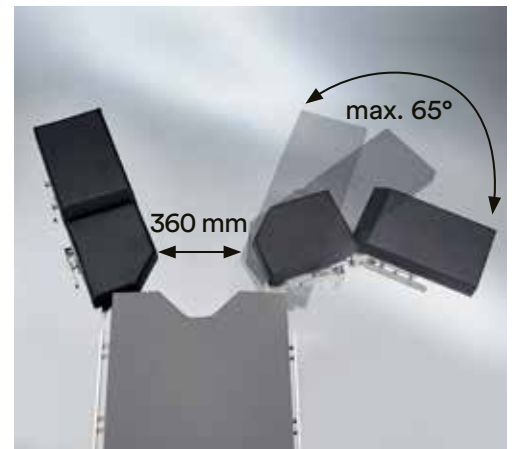
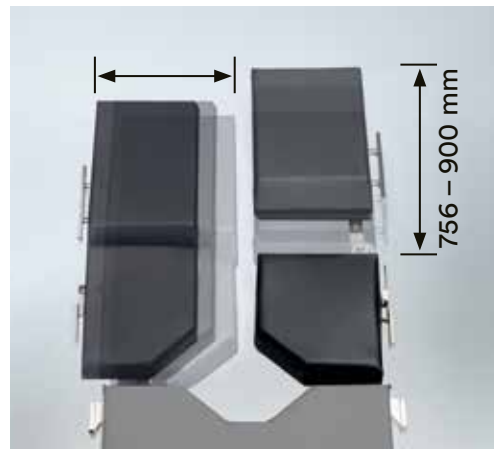
Referencia	Descripción
------------	-------------

101.0572.0	Placa de piernas universal
-------------------	-----------------------------------

Placa de piernas de cuatro piezas, con separación progresiva de hasta 72° por cada lado; también se puede mover hacia fuera. Permite un espacio libre de hasta 360 mm para optimizar el acceso a la zona de la intervención. Placas para pantorrillas extraíbles de manera individual con función de separación independiente de hasta 45° hacia fuera cada una; abatibles hasta 90°, ajuste de longitud progresivo de 756 mm a 900 mm (longitud total). Placas de piernas extraíbles, con asas de transporte.

La placa de piernas de cuatro secciones de SCHMITZ de un vistazo:

- Todas las características de una placa de piernas de cuatro secciones habitual
- Los segmentos de la parte inferior de la pierna pueden extenderse y reírarse y son de longitud ajustable
- La parte derecha e izquierda se puede mover hacia afuera por 180 mm en toda su longitud
- Máxima accesibilidad para el cirujano





Referencia	Descripción
------------	-------------

101.0171.1	Placa de piernas de cuatro secciones, abatible, giratoria, con equilibrado de peso integrado, desmontable
-------------------	--

La placa de piernas SCHMITZ de un vistazo:

- Un sistema estanco ayuda a una limpieza óptima y, con ello, a cumplir con la normativa en higiene.
- Un doble sistema de seguridad evita que se produzca una separación de la parte delantera por un descuido al fijar la placa de piernas.
- El accionamiento de la función de giro solo será posible soltando antes la fijación de seguridad y accionando el tirador de seguridad.

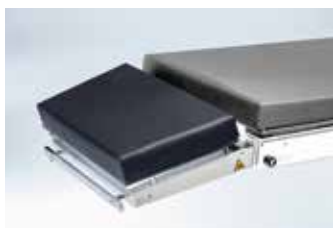
Opcionalmente sin escotadura ginecológica.

101.0540.0 (sin il.)	Duplicación de placas para introducir chasises radiográficos, para la placa de piernas 101.0171.1.
--------------------------------	---

OPX mobilis® CE^{MD}

Equipo básico

Referencia Descripción



101.2580.1 Placa de cabeza
Inclinable, para ajustar con una sola mano, con muelle de gas y rieles-guía para introducción del pasa-chasis, desmontable con sólo apretar un botón.



101.2590.1 Placa de cabeza
Con doble articulación, con muelle de gas y rieles-guía para introducción del pasa-chasis, desmontable con sólo apretar un botón.



101.2170.1 Placa de piernas
Dividida, abatible y giratoria, con muelle de gas, desmontable con sólo apretar un botón.



101.2180.1 Placa de piernas
De una pieza, abatible manualmente con muelle de gas, desmontable con sólo apretar un botón.

Accesorios generales C€^{MD}

Referencia Descripción



101.0192.0 Apoya-brazos
para un rápido y sencillo posicionamiento del brazo del paciente en todas las posturas, fijación en todas las direcciones con una única rueda de estrella, acolchado de goma espuma integral, antiestático, largo 450 mm, con correa y clamp de fijación, de acero al cromo-níquel 18/10.



101.0019.0 Apoya-brazos
acolchado de goma-espuma integral, antiestático, largo 450 mm, con correa de fijación y clamp de fijación, regulable horizontal- y verticalmente con articulación esférica, de acero al cromo-níquel 18/10.



101.0109.1 Apoya-brazos
acolchado de goma-espuma integral tapizado, antiestático, zona de regulación vertical 80 mm, pivotante en 360°, giratorio y basculante hasta +/-35° con una mano, con clamp de fijación, 600 x 170 mm (largo x ancho).

Accesorios generales C€^{MD}

Referencia Descripción



101.0252.0 Correa de fijación
correa de fijación rellena para apoya-brazos,
de material suave antiestático, sin bordes afilados,
840 mm de longitud, 50 mm de ancho.

101.0262.0 Correa de fijación
correa de fijación rellena para porta-piernas,
de material suave antiestático, sin bordes afilados,
1.400 mm de longitud.



101.0012.0 Arco de anestesia
de acero al cromo-níquel 18/10, con protector anti-giro,
regulable en altura, con clamp de fijación giratorio
101.0146.0.



101.0111.0 Extensión de arco de anestesia
para arco de anestesia 101.0012.0,
giratorio y desplazable, largo 300 mm.



101.0137.0 Muñequera
para colgar en arco de anestesia 101.0012.0,
fijación de acero al cromo-níquel 18/10, correa
desmontable y lavable, cierre por adhesión.

Referencia Descripción



101.0125.0 Arco de anestesia flexible*
2000 mm de largo. Se necesita 2 clamps de fijación 101.0146.0.



101.0164.0 Correa de fijación para piernas
lavable, cierre por adhesión, para la fijación de las piernas en las placas de piernas divididas. Diámetro de la correa cerrada: 83 mm - 137 mm.

101.0625.0 Correa de fijación para piernas
(sin il.) como 101.0164.0, pero diámetro de la correa cerrada: 137 mm - 216 mm.



101.0123.0 Muñequera
con clamp de fijación de acero al cromo-níquel 18/10, correa de fijación desmontable y lavable, cierre por adhesión.



101.0177.1 Correa de fijación para cuerpo
con clamps de fijación de acero al cromo-níquel 18/10, correa desmontable y lavable, cierre por adhesión, 1.350 mm de largo, 120 mm de ancho.

101.0455.1 Correa de fijación para cuerpo
(sin il.) como 101.0177.1, pero largo 1.000 mm por lado, 600 mm de eso con cierre por adhesión, ancho 120 mm, con clamps de fijación.

Accesorios generales C€^{MD}

Referencia Descripción



101.0153.0 Placa de protección del brazo*

cómodo para el personal de operaciones que tenga que situarse en el lateral de la mesa. El brazo del paciente se coloca de forma anatómica y segura. El corrector se coloca debajo de la colchoneta y se sujeta con el mismo peso del paciente. 400 × 230 × 210 mm (ancho x fondo x alto).



101.0139.0 Porta-sueros

de acero al cromo-níquel 18/10, parte superior con 4 ganchos, regulable en altura, con clamp de fijación y articulación esférica.



101.0154.0 Portatubos*

para colocar los tubos de respiración y los cables de monitor, bastón con eje flexible, regulable en altura, con placa plástica estable. Se necesita clamp de fijación 101.0146.0.



Referencia Descripción

101.0147.0 Clamp de fijación*
de acero al cromo-níquel 18/10, giratorio,
para barras de 16 – 20 mm de diámetro.



101.0018.0 Clamp de fijación
de acero al cromo-níquel 18/10, giratorio,
con cierre rápido y bloqueo, para barras
de 16 – 18 mm de diámetro.



101.0117.0 Clamp de fijación
de acero al cromo-níquel 18/10, no giratorio,
con cierre rápido y bloqueo, para barras
cuadradas de 20 × 20 mm.



101.0132.0 Clamp de fijación
de acero al cromo-níquel 18/10, no giratorio,
para barras redondas de 16 – 18 mm de diámetro
y barras rectangulares de 10 × 25 mm.



101.0146.0 Clamp de fijación
de acero al cromo-níquel 18/10, giratorio,
para barras de 16 – 18 mm de diámetro.

Accesorios generales C€^{MD}

Referencia	Descripción
101.0010.0	Apoya-hombros (par) con 2 clamps de fijación ref. 101.0117.0 y dos 2 acolchados antiestáticos (120x200 mm), además 2 soportes que permiten el ajuste en altura y horizontalmente.
101.0107.1	Soporte lateral (unidad) versión sencilla, para fijación en los rieles laterales mediante tornillos, acolchado antiestático de 100 × 235 mm.
101.0178.0	Rodillo de soporte ancho ajustable manualmente, con acolchado antiestático. Para colocación del paciente en posición rectal o para intervenciones de columna. Se necesitan dos clamps de fijación 101.0146.0 o 101.0147.0.



Referencia Descripción



101.0121.0 Soporte

(Fig. 1) necesario para la colocación de los apoyos 101.0135.0, 101.0151.0, 101.0162.0 y 101.0175.0, posibilita la doble rotabilidad y el ajuste horizontal y vertical de los apoyos indicados. Con clamps de fijación 101.0117.0.



101.0135.0 Rodillo de apoyo

(Fig. 2) acolchado antiestático, medidas 200 × 65 mm.



101.0151.0 Apoyo lateral/Apoyo para hombros

(Fig. 3) acolchado antiestático de forma cóncava, medidas 215 × 100 mm.



101.0162.0 Apoyo para espalda

(Fig. 4) acolchado antiestático, medidas 200 × 120 mm.



101.0175.0 Apoyo para pubis/sacro/esternón

(Fig. 5) acolchado antiestático, medidas 85 × 85 mm.



101.0586.0 Asas (par)

Para montar en la placa de cabeza, para facilitar el desplazamiento de la mesa de operaciones.

Accesorios generales C€^{MD}

Referencia	Descripción
------------	-------------



101.0247.0	<p>Protección contra salpicaduras para mesas de quirófano DIAMOND®, cubierta de plástico transparente para la zona del punto de alimentación central al pie de las mesas de operaciones DIAMOND®, que sirve como protección contra salpicaduras en las intervenciones que conllevan gran cantidad de líquido como, por ejemplo, en la urología o en la obstetricia. De este modo se reducen considerablemente las necesidades de limpieza de la mesa de operaciones DIAMOND® Dimensiones: 826 x 203 x 250 mm (ancho x alto x largo)</p>
-------------------	---



101.0120.0	<p>Carro porta-accesorios de acero al cromo-níquel 18/10, bastidor de tubo cuadrado, con 5 rieles guía y una cesta colgante, ruedas antiestáticas. Medidas totales: 630 x 580 x 1.430 mm (ancho x largo x alto)</p>
-------------------	--



101.0737.0	<p>Carro porta-accesorios de acero al cromo-níquel 18/10, para guardar los accesorios de las mesas de operaciones DIAMOND®, bastidor de tubo cuadrado con 3 pares de soportes para los accesorios fijados mediante los puntos de unión, 5 rieles laterales para adaptar los accesorios fijados en los rieles laterales y 2 cestas para guardar otros accesorios. 4 ruedas dobles, bloqueables, antiestáticas. Dimensiones totales: 1.135 x 815 x 1.310 mm (ancho x largo x alto).</p>
-------------------	---



Referencia Descripción

101.0622.0 Módulo de integración SCHMITZ

Módulo con tecnología Bluetooth® para conectar la mesa **DIAMOND®** al sistema de integración OR1 de la empresa Karl Storz a partir de la fecha de instalación 06/2018. Transferencia de doble sentido de datos, navegación por el menú soportada gráficamente con una gran pantalla a color de alta resolución para visualizar todas las informaciones del estado de la mesa, menú de servicio y de informaciones integrado, configuración automática de todas las variantes de la mesa. Nuestros especialistas le asesorarán con mucho gusto.

¡Atención! La mesa **DIAMOND®** correspondiente necesita la preparación para Bluetooth® 101.0391.2! Para más detalles sobre la función Bluetooth® en las mesas de operaciones **DIAMOND®**, ver el catálogo no. 84.

101.0623.0 Módulo de integración SCHMITZ

(sin il.)

Modelo como el 101.0622.0, con interfaz abierta para conectar con un sistema de control central.

Accesorios generales C€^{MD}

Referencia Descripción



101.0504.0 Soporte de limpieza móvil

para mesas de quirófano **DIAMOND**[®]. Dispositivo para limpieza y desinfección de la parte inferior de la mesa de operaciones **DIAMOND**[®]. La mesa de operaciones se inserta con una altura del tablero de 1.060 mm y el bastidor se coloca por debajo del asiento. Al reducir la altura de la mesa, el chasis se eleva del suelo y queda accesible para su limpieza por debajo. Bastidor de acero al cromo-níquel, rieles de guía de plástico, cuatro ruedas orientables antiestáticas con Ø 75 mm, que pueden fijarse individualmente.

516 × 816 × 1.210 mm (ancho x largo x alto)

Se puede usar con mesas de quirófano **DIAMOND**[®] a partir del modelo de 03/2014.



101.0248.0 Barandilla lateral* (par)

de acero al cromo-níquel 18/10, para asegurar al paciente durante su transporte sobre la mesa de operaciones, plegable, incluidos clamps de fijación rápida.

La barandilla encaja automáticamente al colocarla.

615 × 300 mm (largo x alto).



101.0249.0 Acolchado lateral*

antiestático, amovible, para barandillas laterales 101.0248.0.

Referencia Descripción



101.0218.0 Placa de piernas para transferencia (par)
para conectar en combinación con el anclaje para equipo de extensiones 101.0270.1; también para conectar en lugar de la placa de piernas. Tubo de acero inoxidable 18/10 arqueado, con tapizado. Para iniciar el proceso de anestesia p. ej. en intervenciones ginecológicas y urológicas o para usar el equipo de extensiones 101.0270.1. Largo de la placa 875 mm.



101.0239.0 Placa de cirugía pediátrica
para mesas de quirófano **DIAMOND®**, para colocar en el interfaz de la parte del asiento, con rieles laterales para accesorios, acolchado de espuma visco-elástica con tapizado, antiestático 700 × 400 mm (largo x ancho).

Accesorios generales C€^{MD}

Referencia Descripción



101.2950.0 Barra de fibra de carbono
para mesas **mobilis**, montada en el respaldo,
radiotransparente.

101.0220.0 Cable de la conexión equipotencial
(sin il.) largo 3 m.

101.0230.0 Cable de la conexión equipotencial
(sin il.) largo 5 m.

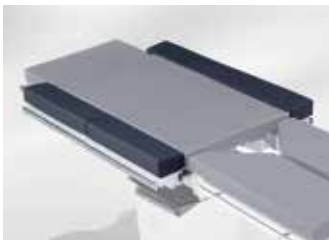


101.0255.0 Soporte de cassetes radiográficos*
para montar en el riel lateral, soporte orientable
para montar el casete de radiografías bajo el tablero
de la mesa, con clamp.



101.2810.0 Pasa-chasis
para mesas **mobilis**, para placas radiográficas
de 350 x 430 mm, barra telescópica de acero
al cromo-níquel.

101.0228.0 Pasa-chasis
(sin il.) como modelo 101.2810.0,
pero para mesas **DIAMOND**[®].



il. con 2 sets de 101.0194.0
y prolongación de respaldo
101.0131.1

Referencia	Descripción
------------	-------------

101.0194.0	Placas laterales adicionales (par)*
-------------------	--

	set de dos placas laterales con recubrimiento antiestático, largo 500 mm, para la sección del respaldo y del asiento. Para colocar en los rieles laterales por medio de clamps con tornillo giratorio, con rieles para accesorios en la parte exterior.
--	---

	Para posicionar pacientes obesos o pacientes que tengan que ser girados durante la intervención. Anchura total del tablero con el set de placas laterales: 790 mm en mesas DIAMOND® y 770 mm en mesas mobilis.
--	--

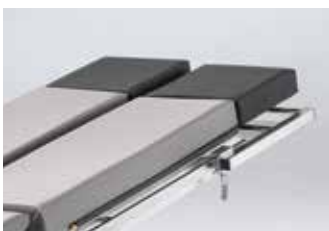
101.0200.0	Placas laterales adicionales (par)*
-------------------	--

(sin il.)	
-----------	--

	como placas laterales adicionales 101.0194.0, pero 300 mm de largo.
--	---

	Nota: Para la ampliación del tablero de la mesa de operaciones DIAMOND® sin prolongación del respaldo se necesitan:
--	--

- | | |
|--|---|
| | <ul style="list-style-type: none"> • 1 par de elementos de ampliación 101.0194.0, cada uno de 500 mm de largo, para el asiento • 1 par de elementos de ampliación 101.0200.0, cada uno de 300 mm de largo, para el respaldo |
|--|---|



101.0443.0	Extensión de la mesa (par)
-------------------	-----------------------------------

	acolchada, para prolongar la mesa, 255 × 255 mm, sujeción en los rieles laterales de las placas de piernas de la mesa de operaciones mediante las abrazaderas integradas.
--	---



101.0368.0	Placas para pies (par)
-------------------	-------------------------------

	acolchadas, 255 × 255 mm, sujeción en los rieles laterales de las placas de piernas de la mesa de operaciones mediante las abrazaderas integradas.
--	--

Accesorios para ortopedia, traumatología, cirugía de la columna vertebral y extensión C€^{MD}



Referencia	Descripción
------------	-------------

101.2780.1	Placa de espalda para mesas mobilis , para la cirugía ORL, la cirugía oral y maxilofacial y la oftalmología. Para colocar en lugar de la placa de piernas, regulación con ayuda de un muelle de gas. Con rieles laterales. Se necesita adicionalmente la calota de cabeza 101.0256.0, o alternativamente la pieza intermedia 101.0363.0 o la pieza de sujeción 101.0187.0 y la calota de cabeza 101.0179.0.
-------------------	--

Referencia	Descripción
------------	-------------



101.0212.1	Dispositivo de colocación de la rodilla* regulable manualmente, con acolchado en gel y correa de fijación. Para fijación en el riel lateral con clamp de fijación giratorio (incl.).
-------------------	--



101.0583.0	Dispositivo de soporte de rodilla* para fijación en el riel lateral, con acolchado y clamp de fijación, regulable manualmente, Ajuste de la apertura mediante manivela, conviene así para pacientes obesos.
-------------------	---



101.0682.0	Placas genucubitales (par) para la posición genucubital en operaciones de la columna o intervenciones proctológicas, para sujetarlas en los rieles laterales de la placa de piernas; placa izquierda y derecha en rieles guía también bajo carga; cada una se mueve fácilmente hacia afuera 125 mm; incluye alojamiento para riel lateral.
-------------------	--

101.0190.0 (sin il.)	Colchón lateral (unidad) para el soporte lateral del paciente junto con las placas genucubitales 101.0682.0.
--------------------------------	--



Ajuste flexible de la posición del apoya-cabeza hacia la derecha o la izquierda



Segmentos de la colchoneta plegables y retirables

Accesorios para ortopedia, traumatología, cirugía de la columna vertebral y extensión C€^{MD}

Referencia Descripción



101.0244.1 Placa para cirugía de los hombros
 para mesas de quirófano **DIAMOND®**, modelos 50/60, para fijar a la articulación de ajuste eléctrico de la placa de las piernas, con lo que se consigue un ajuste de la inclinación de hasta +90°. Acceso libre a la zona de los hombros mediante la división de la colchoneta en segmentos que pueden plegarse o retirarse individualmente. Rápida retirada de los segmentos tirando del perno de retención. Gracias a la conexión articulada de la placa para los hombros, los segmentos pueden permanecer en la mesa durante la operación sin causar ninguna interferencia, lo que hace innecesario su almacenamiento temporal. Punto de inserción giratorio de la articulación del apoya-cabeza para mejor acceso al campo de la operación. Tres posiciones posibles para un apoyo lateral a ambos lados de la placa, incluido un apoyo lateral 101.0612.0. Acolchado de espuma viscoelástica con revestimiento antiestático. Requiere adicionalmente la pieza intermedia 101.0364.0 y el apoya-cabeza 101.0266.0.



101.0245.0 Apoyo lateral
 pieza de acero al cromo-níquel 18/10 con acolchado retirable de espuma viscoelástica y revestimiento antiestático. Con cierre rápido y desbloqueo apretando un botón. Para fijar a la placa para cirugía de los hombros 101.0244.1.



101.0612.0 Apoyo lateral corto
 Modelo como el 101.0245.0, pero con inserción más corta para posicionar a pacientes delgados.

Accesorios para ortopedia, traumatología, cirugía de la columna vertebral y extensión C€^{MD}

Referencia Descripción



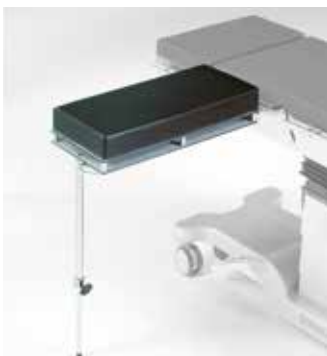
101.0266.0 Apoya-cabeza para operaciones de hombros
cazoleta en forma de U con colchonetas blandas y 2 partes laterales para una adaptación a las medidas existentes. Posicionamiento estable de la cabeza mediante 2 cinchas suaves acolchadas con cierre „click“ higiénico. Se necesita la pieza intermedia 101.0364.0 para su uso con la placa de cirugía de hombros.



101.2790.1 Placa para artroscopia de hombros
para mesas de quirófano **mobilis**, para colocar en lugar de la placa de piernas, con ajuste manual de la inclinación, asistido por muelles de gas. Los recortes laterales en el respaldo se pueden quitar fácilmente, dando un acceso libre a la zona del hombro. Con rieles laterales. Se necesita adicionalmente la pieza intermedia 101.0363.0 o 101.0364.0 o la pieza de sujeción 101.0187.0 y el apoya-cabeza 101.0266.0.



101.0108.0 Mesa para operaciones de la mano*
placa de material CFRP, radiotransparente, con barra de soporte, con acolchado antiestático, forma ergonómica para un acceso óptimo al campo operatorio, 815 x 520 mm (largo x ancho).



101.0070.1 Mesa para operaciones de la mano
placa de material de plástico, radiotransparente, con acolchado antiestático, con compartimento para introducir placas radiográficas, 700 x 300 mm (largo x ancho).



Referencia Descripción

101.0163.1 Fija-dedos de Weinberger
radiotransparente, para reposiciones de la mano y de los dedos y para su fijación. Placa de mano y fija-dedos de material sintético. Para fijar en el dispositivo para colocación del húmero 101.0136.0. El fija-dedos es esterilizable.



101.0136.0 Dispositivo para colocación del húmero*
para enclavamiento intramedular del húmero, compuesto por: barra vertical y barra-guía horizontal con riel lateral, ajustable en todas las direcciones mediante articulación esférica con freno, con enganche para fija-dedos de Weinberger 101.0163.1 (a pedir por separado). Se necesita clamp de fijación 101.0146.0.



101.0152.0 Barra de contratiro para húmero*
radiotransparente, acolchada.
Se necesita clamp de fijación 101.0146.0.

Accesorios para ortopedia, traumatología, cirugía de la columna vertebral y extensión C€^{MD}

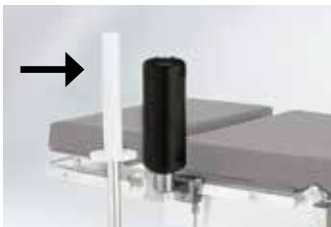
Referencia Descripción



101.0122.0 Placa apoya-húmero
radiotransparente, ajustable en altura a través del clamp de fijación (aprox. 100 mm), giratorio 90°, con colchoneta de 210 x 260 mm (largo x ancho). Se necesita clamp de fijación 101.0117.0.



101.0105.0 Dispositivo de tracción
para la extensión del brazo en fracturas del antebrazo, con clamp. Sólo se puede utilizar con el soporte axilar 101.0257.0, el soporte de la articulación del codo 101.0258.0 y el fija-dedos Weinberger 101.0163.1.



101.0258.0 Soporte de la articulación del codo*
para la reducción de fracturas del codo, con clamp. Sólo se puede utilizar con el soporte axilar 101.0257.0, el fija-dedos Weinberger 101.0163.1 y el dispositivo de tracción 101.0105.0.



101.0257.0 Soporte axilar*
barra de contratiro acolchada, radio-transparente, con clamp. Sólo se puede utilizar con el soporte de la articulación del codo 101.0258.0.

Referencia Descripción



101.0259.0 Soporte para la pierna*
sujeta la pierna del paciente durante la desinfección de la piel, soporte de pie giratorio, ajustable en altura. Se necesita clamp de fijación 101.0146.0.



101.0261.0 Varilla para menisco*
rodillo de soporte radiotransparente posicionamiento flexible de la pierna mediante fijador giratorio. Se necesita clamp 101.0146.0.



Accesorios de carbono €^{MD}

Referencia	Descripción
------------	-------------



101.7151.1	Placa de fibra de carbono para mesas de quirófano DIAMOND® , superficie radiotransparente de fibra de carbono, para montar en el respaldo de la mesa de operaciones. Longitud total: 1.200 mm. Con acolchado SAF de 60 mm de grosor, antiestático, con apoyo al suelo. Peso admisible del paciente: con apoyo al suelo 225 kg, sin apoyo al suelo 140 kg
-------------------	--



101.7152.0	Riel lateral para placa de fibra de carbono riel lateral en acero al cromo-níquel 18/10, 25 x 10 mm, longitud 220 mm, para fijar en la placa de fibra de carbono 101.7151.1.
-------------------	--



DIAMOND® Equipo de extensiones

Extensiones con el equipo de extensiones SCHMITZ de fibra de carbono o acero: seguras, resistentes y eficientes. En cualquier momento.

Nuestro equipo de extensiones se caracteriza por su gran facilidad de uso y su amplia variedad de usos.

Los posicionamientos complicados se llevan a cabo de forma eficiente gracias al dispositivo de tracción mejorado con rótula de bola y a la ergonomía optimizada.

Las radioscopias de 360° tampoco suponen ningún problema para el nuevo equipo de extensiones de fibra de carbono. Además, una guía de deslizamiento garantiza un posicionamiento rápido y seguro.

Pero no solo la guía se beneficia de los nuevos largueros de fibra de carbono; también se puede fijar rápidamente una placa de transferencia para piernas para la inducción anestésica del paciente, que se desplaza individualmente sobre el larguero extensible. Los largueros extensibles se pueden girar hacia fuera progresivamente mediante una novedosa cuña de sujeción.

La forma del asiento mejora el acceso y facilita la desinfección de la zona de la intervención.





DIAMOND®

El equipo de extensiones de fibra de carbono de un vistazo.

1

Las guías se deslizan rápida y fácilmente sobre los largueros.

2

Sujeción segura para la parte que va a extenderse, incluso con fuerzas de tracción elevadas. Con un soporte en cada larguero para duplicar la estabilidad.

3

Para una extensión a derecha o a izquierda, solo hay que cambiar de posición la barra de contratiro. Los largueros giran hacia fuera progresivamente mediante una cuña de sujeción.

4

Larguero extensible de fibra de carbono, para radioscopias de 360°

5

Acabado de máxima calidad, «Made in Germany».

Made in Germany





Artroscopia de cadera



Artroscopia de cadera



Fractura de pierna



Radioscopias de 360° para el arco en C



Larguero de fibra de carbono



Unidad de tracción



Bota extensible



Soportes para el larguero extensible



Barra de contratiro regulable para decúbito supino



Placa de piernas para transferencia (par)

DIAMOND® CEMD

Equipo de extensiones

Referencia Descripción



101.0563.0 Equipo de extensiones, fibra de carbono para mesas **DIAMOND®**, asiento de carbono, con articulación para inclinarlo. Con acolchado, área de rayos X de 215 mm, radioscopiable 360°. Barra de contratiro con acolchado, regulable para extensión a derecha o izquierda. Largueros para piernas de fibra de carbono, 1250 mm de longitud, radioscopiables 360°. Cada larguero se puede separar 45° hacia afuera y 20° hacia dentro. Guías de extensión de aluminio, con alojamiento para dispositivo de tracción, con ajuste de altura. Dispositivo de tracción con desplazamiento progresivo sobre el larguero y ajuste en todas las direcciones mediante articulación esférica. Incluye 2 soportes que se sujetan al larguero con abrazaderas.

Accesorios de serie:

- 1 asiento con acolchado, fibra de carbono
- 2 largueros extensibles, fibra de carbono
- 2 soportes para largueros extensibles, acero inoxidable 18/10
- 2 botas extensibles para adultos
- 2 unidades de tracción
- 1 barra de contratiro regulable para decúbito supino



101.0711.0 Asiento con barra de contratiro modelo como el equipo de extensiones de fibra de carbono 101.0563.0, pero compuesto por la parte del asiento del equipo de extensiones de fibra de carbono con acolchado y la barra de contratiro con acolchado. ¡Por favor, tener en cuenta el larguero extensible con dispositivo de tracción 101.0712.0!



101.0712.0 Larguero extensible con dispositivo de tracción modelo como el equipo de extensiones de fibra de carbono 101.0563.0, pero compuesto por un largueros extensible con dispositivo de tracción deslizante y sujeción giratoria, 2 botas extensibles para adultos así como un soporte para largueros extensibles, acero inoxidable 18/10. ¡Por favor, tener en cuenta el asiento con barra de contratiro 101.0711.0!



DIAMOND®

Equipo de extensiones

Referencia	Descripción
------------	-------------



101.0566.0	Carro de transporte Carro para transportar y almacenar el equipo de extensiones.
-------------------	--



101.0567.1	Placa de piernas para transferencia (ud.) para colocar las piernas del paciente al cambiarlo de posición o durante a inducción. Sujeción mediante una guía de deslizamiento de aluminio y desplazamiento libre a lo largo del larguero extensible. Con acolchado de 60 mm. Longitud de la placa de piernas: 700 mm. Ancho de la placa de piernas: 225 mm.
-------------------	---



101.0704.0	Placa de piernas para transferencia, corta (ud.) para colocar las piernas del paciente al cambiarlo de posición o durante el transporte. Sujeción mediante alojamientos integrados en la placa. Se acopla en los alojamientos del larguero extensible del equipo de extensiones de fibra de carbono. Adecuada para su uso en el lado derecho o izquierdo. Con asas de transporte y acolchado de 60 mm. 700 mm x 225 mm (L x A)
-------------------	---

DIAMOND®

Equipo de extensiones

Referencia Descripción



101.0568.0 Equipo para apoyar las pantorrillas
 Barra de contratiro para pantorrillas extraíble con ajuste de altura. También con ajuste de inclinación mediante articulación dentada. Desplazamiento progresivo sobre el larguero extensible mediante una guía de deslizamiento.



101.0569.0 Fijación condilar
 para fijar con precisión la rodilla, ajuste individual mediante discos suspendidos de forma asimétrica. Solo se puede utilizar con el equipo para apoyar las pantorrillas 101.0568.0 o 101.0280.1.



101.0594.0 Barra de contratiro
 para posición lateral radiotransparente.



101.0595.0 Equipo para escayolar la pelvis, con lengüeta



Referencia Descripción

101.0676.0 Estribo de Kirschner*
con abrazadera para el tirador; para utilizar
con extensiones con clavo Steinmann.



101.0596.0 Prolongación de rieles laterales (ud.)
para la fijación a la barra lateral de la mesa de
operaciones, para colocar una pernera
Göpel 101.0115.0, 490 mm de longitud total
y longitud útil.



Sujeción giratoria



Equipo de extensiones



Máxima extensión de la barra de extensión



Grado de extensión

El equipo de extensiones para DIAMOND® y OPX mobilis® en detalle

Una innovadora sujeción giratoria con un dispositivo de extensión integrado ayuda al usuario a la colocación exacta de las posiciones en las operaciones de artroscopia de cadera y de fractura de extremidades posteriores.

Indicaciones claras

en el equipo de extensiones para un trabajo seguro.

El dispositivo de tracción permite una configuración y un ajuste intraoperatorio sencillo

y el control sobre la fuerza para realizar la extensión.

Colocación rápida y sencilla

en la mesa de operaciones.

Accesorios para ortopedia, traumatología, cirugía de la columna vertebral y extensiones

Para tratamiento de fracturas de todo tipo en miembros inferiores.

Características básicas:

- acoplamiento rápido y seguro a las mesas de operaciones DIAMOND® y mobilis
- estructura modular para unas posibilidades óptimas de empleo
- acceso libre para el intensificador de imágenes y radioscopia completa de los miembros inferiores en 2 planos
- accesorios pensados para la colocación cómoda y segura del paciente
- realización de acero inoxidable 18/10, resistente a desinfectantes



Equipo de extensiones C€^{MD}

Referencia	Descripción
101.0270.1	Equipo de extensiones Barras de extensión con articulaciones dobles en unión continua para girar hacia adentro y para la regulación de la altura. Barra con articulación (se puede insertar en sentido horizontal o vertical) para mejorar el acceso para el intensificador de imágenes. Dispositivos de tracción desplazables sobre las barras, con articulación basculante, giratoria y rotativa. Realización de todas las piezas metálicas de acero al cromo-níquel 18/10, electropulidas. Equipamiento de serie <ul style="list-style-type: none">• 1 Asiento con acolchado• 2 Apoyos al suelo para las barras de tracción• 2 Placas de pies para adultos• 2 Botas de tracción para adultos• 1 Barra de contratiro para la posición supina, ajustable



Fracturas del fémur



Fracturas del cuello del fémur

Equipo de extensiones C€^{MD}

Referencia	Descripción
------------	-------------

101.0748.0 (sin il.)	Carro de transporte Carro de transporte y estocaje del equipo de extensiones 101.0270.1 desmontado.
--------------------------------	---



101.0240.0	Adaptador de longitud para equipo de extensiones 101.0270.1 de acero al cromo-níquel 18/10, acorta o prolonga la barra de extensión en 265 mm y permite así una adaptación de la barra para pacientes muy grandes o muy pequeños.
-------------------	---

Equipo de extensiones C€^{MD}

Otros accesorios opcionales

Referencia Descripción



101.0340.0 **Equipo para escayolar la pelvis con lengüeta**
para la fijación en el equipo de extensiones 101.0270.1.



101.0350.0 **Barra de contratiro para posición lateral**
para la fijación en el equipo de extensiones 101.0270.1,
radiotransparente.



101.0165.0 **Estríbo de Kirschner***
para la fijación en el equipo de extensiones 101.0270.1,
para utilizar con extensiones con clavo Steinmann.



101.0218.0 **Placa de piernas para transferencia (par)**
para conectar en combinación con el anclaje para equipo
de extensiones 101.0270.1; también para conectar en
lugar de la placa de piernas. Tubo de acero inoxidable
18/10 arqueado, con tapizado. Para iniciar el proceso
de anestesia p. ej. en inter-
venciones ginecológicas y urológicas o para usar el
equipo de extensiones 101.0270.1.
Largo de la placa 875 mm.



Referencia Descripción

101.0193.0 Prolongación de rieles laterales (par)
para la fijación a la barra lateral de la mesa de operaciones, para colocar una pernera Göpel 101.0115.0 con su clamp de fijación 101.0146.0, 305 mm de longitud total, 200 mm de dimensión útil.



101.0280.1 Equipo para apoyar las pantorrillas
para la fijación en el equipo de extensiones 101.0270.1, barra de contratiro para pierna, desmontable y ajustable en altura, adicionalmente se puede inclinar lateralmente mediante articulación de corona dentada.



101.0569.0 Fijación condilar
para fijar con precisión la rodilla, ajuste individual mediante discos suspendidos de forma asimétrica. Solo se puede utilizar con el equipo para apoyar las pantorrillas 101.0568.0 o 101.0820.1.

101.0201.0 2 placas de pies para niños
(sin il.)

101.0205.0 2 botas de tracción para niños
(sin il.)



Equipo de extensiones C€^{MD}

Otros accesorios opcionales

Referencia	Descripción
------------	-------------



101.0224.0	Barra telescópica* para operaciones con apantallamiento o para tapar visibilidad, ajustable a un largo de 1.500 mm a 2.800 mm y sujeto a dos fijaciones universales.
-------------------	--



101.0320.0	Acolchado para artroscopia de cadera para encajar en la barra de contratiro en operaciones de cadera, altura 240 mm, diámetro 230 mm.
-------------------	--

Accesorios C€^{MD} para la colocación de la cabeza y la neurocirugía

Referencia Descripción



101.0141.2 Adaptador universal
para mesas **DIAMOND**[®], de aleación de aluminio,
para conectar el soporte 101.0142.0, la pieza
intermedia 101.0363.0 o 101.0364.0 o la pieza
de sujeción 101.0187.0.

101.2720.0 Adaptador universal
(sin il.) como el modelo 101.0141.2, pero para mesas **mobilis**.



101.0364.0 Pieza intermedia
con conexión central cuadrada, ajustable por
empuñadera cruciforme y articulación esférica,
riel-guía de 150 mm de largo, para la fijación del
apoya-cabeza 101.0266.0 en la placa para cirugía
de los hombros 101.0244.1 o la placa para artroscopia
de hombros 101.2790.1.



101.0363.0 Pieza intermedia
riel-guía ajustable en altura e inclinable, longitud
200 mm, para calota de cabeza 101.0179.0.
(Se necesita adicionalmente el adaptador universal
101.0141.2 o 101.2720.0.)



Referencia Descripción

101.0187.0 Pieza de sujeción*
con conexión central cuadrada, ajustable por 3 articulaciones con empuñaduras cruciformes, riel-guía de 275 mm de largo. (Se necesita adicionalmente el adaptador universal 101.0141.2 o 101.2720.0.)



101.0195.0 Apoyamanos*
para apoyar la mano del cirujano en operaciones de microcirugía oftalmológicas, ajustable en altura y abatible. (Se necesita adicionalmente la pieza de sujeción 101.0187.0.)



101.0179.0 Calota de cabeza*
de 2 piezas, anchura ajustable, calota con colchoneta desmontable y correa de fijación, reparto óptimo de la presión tanto en posición supina como prono. (Se necesitan adicionalmente la pieza intermedia 101.0363.0 o 101.0364.0 o la pieza de sujeción 101.0187.0 y el adaptador 101.0141.2 o 101.2720.0.)



101.0256.0 Calota de cabeza de ajuste con una sola mano*
para el posicionamiento de la cabeza de pacientes en posición decúbito prono o supino ajuste continuo con una mano, palanca de ajuste abatible, colchoneta extraíble, incl. 1 correa de sujeción. (Se necesita Adaptador universal 101.0141.2 o 101.2720.0.)



Accesorios C€^{MD} para la colocación de la cabeza y la neurocirugía

Referencia Descripción



101.0441.1 Placa para cirugía oral y maxilofacial
para mesas **DIAMOND® 50/60**, para colocar en lugar de la placa de piernas, para intervenciones en la zona de la cabeza (oftalmología, cirugía oral y maxilofacial, otorrinolaringología), giratoria mediante muelle de gas hasta +/- 40°, soporte para cabeza con doble ajuste de longitud para adaptarse individualmente al paciente, margen de ajuste del ajuste predeterminado de longitud: 210 mm, margen de ajuste del ajuste exacto de longitud: 70 mm, reclinable mediante articulación esférica, ajuste de altura de hasta 38 mm, soporte para cabeza extraíble.



101.0503.0 Tapizado intermedio
para apoyar el área de la nuca en posición extraída de la placa para cirugía oral y maxilofacial (a partir de una extensión de dos tercios).



101.0501.0 Cojín para la nuca
para, por ejemplo, trasplantes capilares, se fija en el lugar del soporte para cabeza en la placa para cirugía oral y maxilofacial 101.0441.1.



101.0502.0 Adaptador para el riel lateral
para alojar la calota de cabeza 101.0179.0 en el lugar del soporte para cabeza en la placa para cirugía oral y maxilofacial 101.0441.1.

¡Escanea el código QR y descubre las posibilidades que ofrece la placa para cirugía oral y maxilofacial!



Accesorios C€^{MD} para la colocación de la cabeza y la neurocirugía

Referencia Descripción



101.0014.0 Arco de fijación
de acero al cromo-níquel 18/10, para intervenciones de neurocirugía en posición sentada del paciente. Ajustable a diferentes anchos de tablero, se necesitan 2 clamps de fijación 101.0146.0.



101.0142.0 Unidad base ajustable DORO*
con articulación doble, se necesita el adaptador 101.0141.2 o 101.2720.0 o el arco de fijación 101.0014.0. Se necesitan el adaptador 101.0113.0 y el fijador craneal 101.0127.0 o el reposacabezas 101.0156.0.



101.0113.0 Adaptador DORO*
conecta el fijador craneal 101.0127.0 o la calota de cabeza 101.0156.0 con la unidad base 101.0142.0. Sobre pedido también disponible en material radiotransparente.

Referencia	Descripción
------------	-------------



- | | |
|-------------------|---|
| 101.0486.0 | <p>Sistema de fijación craneal radiotransparente*
para radiografía o imágenes de los vasos sanguíneos (DSA), se compone de:</p> <ul style="list-style-type: none"> ● Unidad base DORO LUCENT® ● Pieza de transición de bloqueo DORO LUCENT® ● Pieza de transición DORO LUCENT® ● Adaptador giratorio radiotransparente DORO® ● Soporte craneal radiotransparente DORO® ● Pines craneales desechables para adultos DORO LUCENT® (3 ud.) (sin il.) ● Maletín de almacenamiento DORO LUCENT® (sin il.) |
|-------------------|---|



- | | |
|-------------------|---|
| 101.0127.0 | <p>Fijador craneal DORO*
para una fijación de alta precisión en 3 puntos de la cabeza durante cirugía. Fijación del paciente en posiciones supina, prono, lateral y sentado. Con 1 x 101.0188.0 pines craneales DORO para adultos (juego de 3).
Sobre pedido también disponible en material radiotransparente.</p> |
|-------------------|---|



- | | |
|-------------------|---|
| 101.0156.0 | <p>Reposacabezas en herradura DORO*
regulable, acolchado blando en forma de herradura, se necesita adicionalmente el adaptador 101.0113.0 y la unidad base ajustable 101.0142.0.</p> |
|-------------------|---|



- | | |
|-------------------|---|
| 101.0180.0 | <p>Pines craneales DORO*
3 pines craneales reutilizables para niños.</p> |
|-------------------|---|



- | | |
|-------------------|---|
| 101.0188.0 | <p>Pines craneales DORO*
3 pines craneales reutilizables para adultos.</p> |
|-------------------|---|



Abrazadera integrada con cubierta



La extensión acolchada sirve para cubrir y proteger la cabeza del peroné y el nervio peroneo que la rodea.



Porta-piernas C€^{MD}

Referencia Descripción



101.0369.0 Porta-piernas UniLeg (par) con protección del nervio peroneo
con ajuste de altura y separación desde los pies; con soporte con suspensión, carcasa de plástico con acolchado para pies y pantorrillas; regulable en todas las posiciones, con alojamiento integrado para rieles laterales.



101.0678.0 Porta-piernas UniLeg (par)
modelo como 101.0369.0 UniLeg, pero sin protección del nervio peroneo.



Accesorios C€^{MD} para ginecología y urología

Referencia	Descripción
------------	-------------



101.0115.0	Pernera Göpel (unidad) de acero al cromo-níquel 18/10, acolchado antiestático negro, desmontable, con correa de fijación. Soporte de 520 mm de largo. ¡Se necesita clamp de fijación 101.0018.0 ó 101.0146.0!
-------------------	---



101.0219.0	Porta-piernas Göpel para pacientes obesos (par) de acero al cromo-níquel 18/10, regulable por articulación esférica de confort, porta-piernas giratorios y bloqueables, soporte de aluminio con acolchado desmontable de espuma viscoelástica, con correa de fijación, varilla de 520 mm de largo. Peso de paciente máximo admisible: 250 kg.
-------------------	---



Se necesitan 2 x clamps 101.0147.0.

Accesorios C€^{MD} para ginecología y urología

Referencia Descripción



101.0197.1 Adaptador largo
para mesas **DIAMOND**[®], para alargar la placa de asiento en aprox. 420 mm en intervenciones urológicas. Totalmente radiotransparente, con rieles y dispositivo de alojamiento para placa de piernas. Sobre pedido, anche disponible para mesas sin recorte de ginecología.

101.0520.1 Duplicación de placas
(sin il.) para introducir chasises radiográficos, para el adaptador largo 101.0197.1.

101.6010.1 Adaptador largo
(sin il.) como el modelo 101.0197.1, pero para mesas **mobilis**.

No se puede acoplar al adaptador una placa de piernas adicional.



101.0204.1 Adaptador corto
para mesas **DIAMOND**[®], para alargar la placa de asiento en aprox. 285 mm en intervenciones ginecológicas o urológicas. Totalmente radiotransparente, con rieles laterales, recorte de ginecología y dispositivo de alojamiento para placa de piernas. A solicitud, anche para mesas sin recorte de ginecología.

101.0530.1 Duplicación de placas
(sin il.) para introducir chasises radiográficos, para el adaptador ginecología 101.0204.1.

101.4010.1 Adaptador corto
(sin il.) como el modelo 101.0204.1, pero para mesas **mobilis**.

No se puede acoplar al adaptador una placa de piernas adicional



Referencia Descripción

101.0182.0 Recipiente giratorio con soporte
soporte y bandeja de acero al cromo-níquel 18/10, con desagüe y tubo de plástico, con clamp de fijación para fijación en el riel lateral, medidas de la bandeja: 350 × 325 × 150 mm (ancho x fondo x alto).

101.0191.0 Filtro de suciedad
(sin il.) de acero al cromo-níquel 18/10, para bandejas 101.0182.0, 101.2470.0 y 101.0362.1.



101.2470.0 Bandeja de lavado con soporte
para mesas **mobilis**, de acero al cromo-níquel 18/10, para montar en la columna de la mesa de quirófano, bandeja con desagüe y tubo de plástico. Medidas de la bandeja: 350 × 325 × 60 mm (ancho x fondo x alto).



101.0362.1 Bandeja de lavado con desagüe
para mesas **DIAMOND®**, de acero al cromo-níquel 18/10, extensible, con desagüe y tubo largo 1.200 mm, para montar en el adaptador corto 101.0204.1 o en el adaptador largo 101.0197.1. Medidas de la bandeja: 350 × 325 × 100 mm (ancho x fondo x alto).

Accesorios C€^{MD} para ginecología y urología



Referencia Descripción

101.0589.0 Bandeja para instrumentos ginecológicos
para mesas de operaciones **DIAMOND®**,
para depositar instrumentos durante la intervención,
para encajar en el alojamiento de la placa de piernas
de la mesa de operaciones, medidas de la placa:
548 × 288 mm.

101.0449.0 Placa para bandeja para instrumentos ginecológicos
Placa de intercambio para introducir en la bandeja
para instrumentos ginecológicos 101.0589.0,
medidas de la placa: 548 × 288 mm.



101.0365.1 Cinta de sujeción*
para recoger líquidos durante la histeroscopia o
citoscopia, marco flexible para alojar bolsas colectoras,
incl. 10 Bolsas de Drenaje Uro 101.0499.1 y abrazaderas
para sujetarla a los rieles laterales.

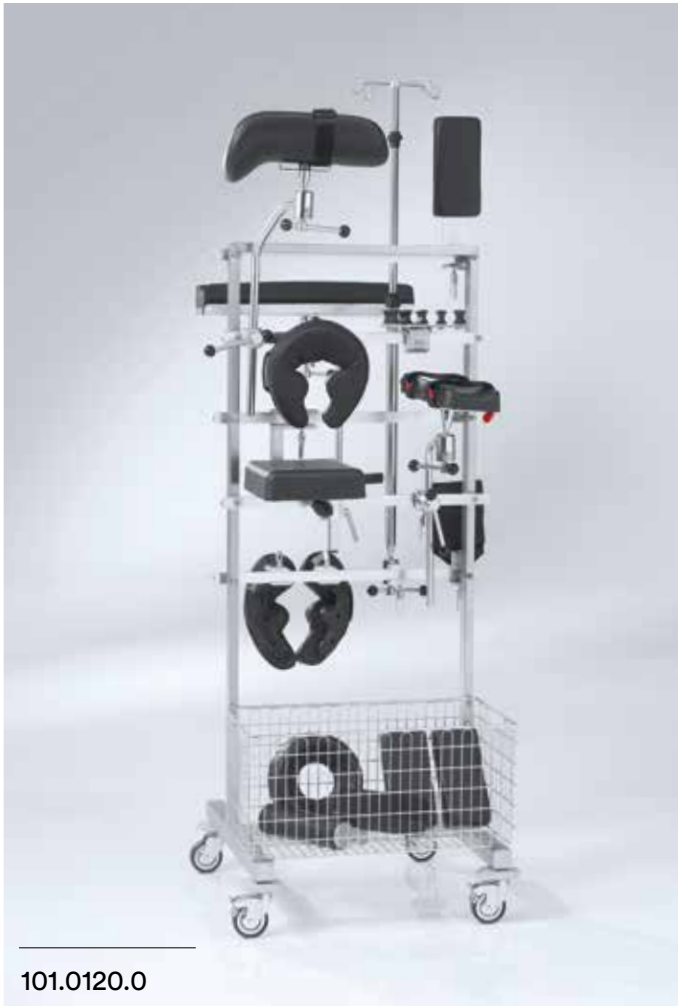
101.0499.1 Bolsas de Drenaje Uro*
para utilizarse con la Cinta de sujeción 101.0365.1.
(1 cartón con 10 unidades)



Referencia Descripción

101.0584.1 Recipiente de lavado giroscópico
para montar en el adaptador corto 101.0204.1
o el adaptador largo 101.0197.1, recipiente grande y
redondo, Ø 360 mm, de acero al cromo-níquel 18/10,
extensible y orientable, con la posibilidad de retenerlo
en cualquier posición, el filtro anti-olores se tiene
que instalar en obra en la pared o en el suelo,
entrada de agua manual mediante válvula, desagüe
mediante tubo flexible y tubuladura, Ø 40 mm.
Según normas EN 1717.

101.0588.0 Filtro de suciedad
(sin il.) redondo, de acero al cromo-níquel,
para el lavado giroscópico 101.0584.1.



Mesas de quirófano DIAMOND® y OPX mobilis® CEMD

Resumen de accesorios

Descripción	Referencia	Página							Descripción	Referencia	Página							
			mobilis 200	mobilis 300	mobilis RC 30	mobilis RC 40	DIAMOND® 40	DIAMOND® 50				DIAMOND® 60	mobilis 200	mobilis 300	mobilis RC 30	mobilis RC 40	DIAMOND® 40	DIAMOND® 50
Apoya-hombros (par)	101.0010.0	28	■	■	■	■	■	■	Adaptador largo	101.0197.1	78					■	■	■
Arco de anestesia	101.0012.0	24	■	■	■	■	■	■	Placas laterales adicionales	101.0200.0	35	■	■	■	■	■	■	■
Arco de fijación	101.0014.0	72	■	■	■	■	■	■	2 placas de pies para niños	101.0201.0	65	■	■	■	■	■	■	■
Cojín acolchado ²	101.0015.0	-	■	■	■	■	■	■	Adaptador corto	101.0204.1	78							
Placa de cabeza	101.0017.2	16	■	■	■	■	■	■	2 botas de tracción para niños	101.0205.0	65	■	■	■	■	■	■	■
Clamp de fijación	101.0018.0	27	■	■	■	■	■	■	Comando de pie con cable	101.0206.1	13							■
Apoya-brazos	101.0019.0	23	■	■	■	■	■	■	Cojín en cuna	101.0208.0	-	■	■	■	■	■	■	■
Mesa para op. de la mano	101.0070.1	40	■	■	■	■	■	■	Cojín	101.0211.0	-	■	■	■	■	■	■	■
Dispositivo de tracción	101.0105.0	42	■	■	■	■	■	■	Disp. de coloc. de la rodilla	101.0212.1	37	■	■	■	■	■	■	■
Soporte lateral (unidad)	101.0107.1	28	■	■	■	■	■	■	Acolchado de 80 mm de grosor ¹	101.0213.0	-							■
Mesa para op. de la mano	101.0108.0	40	■	■	■	■	■	■	Radiocomando por Bluetooth®	101.0214.2	12							■
Apoya-brazos	101.0109.1	23	■	■	■	■	■	■	Placa de piernas para transferencia	101.0218.0	33+64	■	■	■	■	■	■	■
Extensión de arco de anestesia	101.0111.0	24	■	■	■	■	■	■	Porta-piernas Göpel (par)	101.0219.0	77	■	■	■	■	■	■	■
Adaptador DORO	101.0113.0	72	■	■	■	■	■	■	Cable de toma de tierra	101.0220.0	34	■	■	■	■	■	■	■
Pemera Göpel	101.0115.0	77	■	■	■	■	■	■	Barra telescópica	101.0224.0	67	■	■	■	■	■	■	■
Placa de piernas	101.0116.2	17							Función de posición „0“ ¹	101.0225.0	-				■			
Clamp de fijación	101.0117.0	27	■	■	■	■	■	■	Función de posición „0“ ¹	101.0226.0	-					■		
Carro porta-accesorios	101.0120.0	30	■	■	■	■	■	■	Rueda adicional de dirección fija ¹	101.0227.0	-						■	■
Soporte	101.0121.0	29	■	■	■	■	■	■	Pasa-chasis	101.0228.0	34							■
Placa apoya-húmero	101.0122.0	42	■	■	■	■	■	■	Cable de toma de tierra	101.0230.0	34	■	■	■	■	■	■	■
Muñequera	101.0123.0	25	■	■	■	■	■	■	Preparación para acces. el.	101.0238.0	16							■
Arco de anestesia flexible	101.0125.0	25	■	■	■	■	■	■	Placa de cirugía pediátrica	101.0239.0	33							■
Fijador craneal DORO	101.0127.0	73	■	■	■	■	■	■	Adaptador de longitud	101.0240.0	63	■	■	■	■	■	■	■
Prolongación del respaldo, inmóvil	101.0131.1	16							Placa para cirugía de los hombros	101.0244.1	39							■
Clamp de fijación	101.0132.0	27	■	■	■	■	■	■	Apoyo lateral (ud.)	101.0245.0	39	■	■	■	■	■	■	■
Rodillo de apoyo	101.0135.0	29	■	■	■	■	■	■	Protección contra salpicaduras	101.0247.0	30							■
Dispositivo para colocación del húmero	101.0136.0	41	■	■	■	■	■	■	Barandilla lateral (par)	101.0248.0	32	■	■	■	■	■	■	■
Muñequera	101.0137.0	24	■	■	■	■	■	■	Acolchado lateral (ud.)	101.0249.0	32	■	■	■	■	■	■	■
Porta-sueros	101.0139.0	26	■	■	■	■	■	■	Correa de fijación 840 mm	101.0252.0	24	■	■	■	■	■	■	■
Adaptador universal	101.0141.2	68							Soporte de casetes radiográficos	101.0255.0	34	■	■	■	■	■	■	■
Unidad base ajustable DORO	101.0142.0	72	■	■	■	■	■	■	Calota de cabeza	101.0256.0	69	■	■	■	■	■	■	■
Clamp de fijación	101.0146.0	27	■	■	■	■	■	■	Soporte axilar	101.0257.0	42	■	■	■	■	■	■	■
Clamp de fijación	101.0147.0	27	■	■	■	■	■	■	Soporte de la articulación del codo	101.0258.0	42	■	■	■	■	■	■	■
Apoyo lateral/Apoyo para hombros	101.0151.0	29	■	■	■	■	■	■	Soporte para la pierna	101.0259.0	43	■	■	■	■	■	■	■
Barra de contratorio para húmero	101.0152.0	41	■	■	■	■	■	■	Varilla para menisco	101.0261.0	43	■	■	■	■	■	■	■
Placa de protección del brazo	101.0153.0	26	■	■	■	■	■	■	Correa de fijación 1.400 mm	101.0262.0	24	■	■	■	■	■	■	■
Portatubos	101.0154.0	26	■	■	■	■	■	■	Apoya-cabeza	101.0266.0	40	■	■	■	■	■	■	■
Reposacabezas en herradura DORO	101.0156.0	73	■	■	■	■	■	■	Equipo de extensiones	101.0270.1	61	■	■	■	■	■	■	■
Prolongación del respaldo, basculante	101.0159.0	16							Equipo para apoyar la pierna	101.0280.1	65	■	■	■	■	■	■	■
Apoyo para espalda	101.0162.0	29	■	■	■	■	■	■	Acolchada para artroscopia	101.0320.0	67	■	■	■	■	■	■	■
Fija-dedos de Weinberger	101.0163.1	41	■	■	■	■	■	■	KGEL Lateral positioner ²	101.0327.0	-	■	■	■	■	■	■	■
Correa de fijación para piernas	101.0164.0	25	■	■	■	■	■	■	Heel rest - pair ²	101.0328.0	-	■	■	■	■	■	■	■
Estríbo Kirschner	101.0165.0	64	■	■	■	■	■	■	Horseshoe head pad ADULT ²	101.0329.0	-	■	■	■	■	■	■	■
Placa de piernas de 4 secciones	101.0171.1	21	■	■	■	■	■	■	Horseshoe head pad PEDIATRIC ²	101.0331.0	-	■	■	■	■	■	■	■
Apoyo para pubis/sacro/esternón	101.0175.0	29	■	■	■	■	■	■	Donut head pad ADULT ²	101.0332.0	-	■	■	■	■	■	■	■
Correa de fijación para cuerpo	101.0177.1	25	■	■	■	■	■	■	Donut head pad PEDIATRIC ²	101.0333.0	-	■	■	■	■	■	■	■
Rodillo de soporte	101.0178.0	28	■	■	■	■	■	■	Ventral position head pad ²	101.0334.0	-	■	■	■	■	■	■	■
Calota de cabeza	101.0179.0	69	■	■	■	■	■	■	Donut head pad NEONATAL ²	101.0336.0	-	■	■	■	■	■	■	■
Pines craneales para niños	101.0180.0	73	■	■	■	■	■	■	Dorsal head pad ²	101.0337.0	-	■	■	■	■	■	■	■
Recipiente giratorio con soporte	101.0182.0	79	■	■	■	■	■	■	Dorsal head pad ²	101.0338.0	-	■	■	■	■	■	■	■
Pieza de sujeción	101.0187.0	69	■	■	■	■	■	■	Chest roll ²	101.0339.0	-	■	■	■	■	■	■	■
Pines craneales para adultos	101.0188.0	73	■	■	■	■	■	■	Equipo para escayolar la pelvis	101.0340.0	64	■	■	■	■	■	■	■
Colchón lateral (unidad)	101.0190.0	37	■	■	■	■	■	■	Contoured armboard pad ²	101.0341.0	-	■	■	■	■	■	■	■
Filtro de suciedad	101.0191.0	79	■	■	■	■	■	■	Contoured armboard pad ²	101.0342.0	-	■	■	■	■	■	■	■
Apoya-brazos	101.0192.0	23	■	■	■	■	■	■	Alfombrilla para fijación de brazo de gel	101.0343.0	-	■	■	■	■	■	■	■
Prolongación de rieles laterales (par)	101.0193.0	65	■	■	■	■	■	■	Sacrum support ²	101.0344.0	-	■	■	■	■	■	■	■
Placas laterales adicionales	101.0194.0	35	■	■	■	■	■	■	Patient positioner ²	101.0346.0	-	■	■	■	■	■	■	■
Apoyamanos	101.0195.0	69	■	■	■	■	■	■	Patient positioner ²	101.0347.0	-	■	■	■	■	■	■	■

¹Para esos artículos, por favor consulte los catálogos principales de las series de mesas DIAMOND® y OPX mobilis®

²Para esos artículos, por favor consulte el catálogo de ayudas de posicionamiento para mesas de operaciones.



Mesas de quirófano DIAMOND® y OPX mobilis® C€MD

Resumen de accesorios

Descripción	Referencia	Página							Descripción	Referencia	Página							
			mobilis 200	mobilis 300	mobilis RC 30	mobilis RC 40	DIAMOND® 40	DIAMOND® 50				DIAMOND® 60	mobilis 200	mobilis 300	mobilis RC 30	mobilis RC 40	DIAMOND® 40	DIAMOND® 50
Patient positioner ²	101.0348.0	-	■	■	■	■	■	■	Estribo Kirschner	101.0676.0	57				■	■	■	
Barra de contratiro	101.0350.0	64	■	■	■	■	■	■	Porta-piernas UniLeg (par)	101.0678.0	75	■	■	■	■	■	■	■
Tunnel pad with Kgel protection ²	101.0352.0	-	■	■	■	■	■	■	Placas genucubitales (par)	101.0682.0	37	■	■	■	■	■	■	■
Operating table overlay ²	101.0353.0	-	■	■	■	■	■	■	Prolongación del respaldo, corta	101.0689.0	17					■	■	■
Operating table overlay ²	101.0354.0	-	■	■	■	■	■	■	Duplicación de placas	101.0690.0	17					■	■	■
Posicionador prono de gel	101.0355.0	-	■	■	■	■	■	■	Placa de piernas p. transferencia, corta	101.0704.0	55					■	■	■
Soporte de carga de pie	101.0356.0	15					■	■	Asiento con barra de contratiro	101.0711.0	53					■	■	■
Soporte de carga para riel lateral	101.0358.0	15					■	■	Larguero extensible	101.0712.0	53					■	■	■
Comando de pie con cable	101.0359.0	13					■	■	Carro porta-accesorios	101.0737.0	30					■	■	■
Bandeja de lavado con desagüe	101.0362.1	79					■	■	Carro de transporte	101.0748.0	63	■	■	■	■	■	■	■
Pieza intermedia	101.0363.0	68	■	■	■	■	■	■	Colchón de vacío, estándar	101.0749.0	-	■	■	■	■	■	■	■
Pieza intermedia	101.0364.0	68	■	■	■	■	■	■	Placa de piernas	101.2170.1	22	■	■	■	■	■	■	■
Cinta de sujeción	101.0365.1	80	■	■	■	■	■	■	Placa de piernas	101.2180.1	22	■	■	■	■	■	■	■
Placas para pies (par)	101.0368.0	35	■	■	■	■	■	■	Bandeja de lavado	101.2470.0	79	■	■	■	■	■	■	■
Porta-piernas UniLeg (par)	101.0369.0	75	■	■	■	■	■	■	Placa de cabeza	101.2580.1	22	■	■	■	■	■	■	■
Mando manual con cable	101.0380.1	12					■	■	Placa de cabeza	101.2590.1	22	■	■	■	■	■	■	■
Preparación para Bluetooth®	101.0391.2	13					■	■	Adaptador universal	101.2720.0	68	■	■	■	■	■	■	■
Preparación para comando de pie con cable	101.0397.0	13					■	■	Placa de espalda	101.2780.1	36	■	■	■	■	■	■	■
Duplicación de placas ¹	101.0430.0	-					■	■	Placa para artroscopia de hombros	101.2790.1	40	■	■	■	■	■	■	■
Placa para cirugía oral y maxilofacial	101.0441.1	71					■	■	Pasa-chasis	101.2810.0	34	■	■	■	■	■	■	■
Extensión de la mesa (par)	101.0443.0	35	■	■	■	■	■	■	Barra de fibra de carbono	101.2950.0	34	■	■	■	■	■	■	■
Placa para bandeja para instrumentos	101.0449.0	80					■	■	Adaptador corto	101.4010.1	78	■	■	■	■	■	■	■
Correa de fijación para cuerpo, larga	101.0455.1	25	■	■	■	■	■	■	Adaptador largo	101.6010.1	78	■	■	■	■	■	■	■
Duplicación de placas para 101.0017.2	101.0480.0	16					■	■	Placa de fibra de carbono, DIAMOND®	101.7151.1	44					■	■	■
Sistema de fijación craneal radiotransparente	101.0486.0	73	■	■	■	■	■	■	Riel lateral	101.7152.0	44	■	■	■	■	■	■	■
Bolsas de Drenaje Uro	101.0499.1	80	■	■	■	■	■	■										
Duplicación de placas para 101.0116.2	101.0500.0	17					■	■										
Cojín para la nuca	101.0501.0	71					■	■										
Adaptador para el riel lateral	101.0502.0	71					■	■										
Tapizado intermedio	101.0503.0	71					■	■										
Soporte de limpieza móvil	101.0504.0	32					■	■										
Duplicación de placas para 101.0131.1	101.0510.1	16					■	■										
Duplicación de placas para 101.0197.1	101.0520.1	78					■	■										
Duplicación de placas para 101.0204.1	101.0530.1	78					■	■										
Duplicación de placas para 101.0171.1	101.0540.0	21					■	■										
Colchón de vacío SigmaLap	101.0549.0	-	■	■	■	■	■	■										
Equipo de extensiones	101.0563.0	53					■	■										
Carro de transporte	101.0566.0	55					■	■										
Placa de piernas para transferencia (par)	101.0567.1	55					■	■										
Equipo para apoyar las pantorrillas	101.0568.0	56					■	■										
Fijación condilar	101.0569.0	56+65	■	■	■	■	■	■										
Placa de piernas universal	101.0572.0	20					■	■										
Duplicación de placas para 101.0159.0	101.0580.0	16					■	■										
Dispositivo de soporte de rodilla	101.0583.0	37	■	■	■	■	■	■										
Recipiente de lavado giroscópico	101.0584.1	81					■	■										
Asas (par)	101.0586.0	29	■	■	■	■	■	■										
Filtro de suciedad	101.0588.0	81					■	■										
Bandeja para instrumentos ginecológicos	101.0589.0	80					■	■										
Mando manual con cable	101.0590.1	12					■	■										
Radiocomando por Bluetooth®	101.0591.2	12					■	■										
Barra de contratiro	101.0594.0	56					■	■										
Equipo para escayolar la pelvis	101.0595.0	56					■	■										
Prolongación de rieles laterales (ud.)	101.0596.0	57					■	■										
Apoyo lateral corto	101.0612.0	39	■	■	■	■	■	■										
Placa de piernas, diseño ligero	101.0621.0	17					■	■										
Módulo de integración SCHMITZ	101.0622.0	31					■	■										
Módulo de integración SCHMITZ	101.0623.0	31					■	■										
Correa de fijación para piernas	101.0625.0	25	■	■	■	■	■	■										

¹Para esos artículos, por favor consulte los catálogos principales de las series de mesas DIAMOND® y OPX mobilis®.

²Para esos artículos, por favor consulte el catálogo de ayudas de posicionamiento para mesas de operaciones.



Contacto

SCHMITZ medical GmbH
Zum Ostefeld 29
58739 Wickede (Ruhr)
Alemania

tel. +49 (0)2377 84 0
fax +49 (0)2377 84 162
zentrale@schmitz-medical.com

Departamento de Exportación:
tel. +49 (0)2377 84 0
fax +49 (0)2377 84 135
export@schmitz-medical.com

Servicio técnico, línea directa:
tel. +49 (0)2377 84 549
fax +49 (0)2377 84 210
service@schmitz-medical.com

En nuestras páginas de internet
podrá encontrar información
sobre nuestras sucursales en
todo el mundo.

www.schmitz-medical.com



Todos los productos con la etiqueta CE-MD que se combinen con nuestros accesorios cumplen los requisitos del Reglamento sobre productos sanitarios 2017/745/UE, así como la Ley de enmienda de productos sanitarios, y son productos sanitarios de la clase de riesgo I.



Todos los productos con la etiqueta CE cumplen los requisitos de la Directiva de baja tensión 2014/35/UE, así como la Directiva sobre material eléctrico.

En el manual de instrucciones encontrará una explicación detallada del uso previsto.



* Este artículo es mercancía de comercio, que se vende con el nombre de OEM.

Nuestras prestaciones se entienden ex fábrica. Todas entregas se realizarán mediante nuestros socios autorizados o nuestras sucursales. Salvo modificaciones constructivas y dimensionales, se admiten pequeñas diferencias técnicas. Respecto a los colores de la tabla, puede haber variaciones por razones técnicas. Las posiciones de pacientes que se muestran en este catálogo son sólo ejemplares y no suponen ninguna afirmación sobre la corrección y/o integridad de los accesorios. Por favor, observe las instrucciones de uso en cualquier caso.

Los artículos mencionados en este catálogo no están autorizados para su venta en los Estados Unidos.
Contribución simbólica 3,00 Euro.